



ФЕДЕРАЛЬНАЯ СЛУЖБА ПО ВЕТЕРИНАРНОМУ И
ФИТОСАНИТАРНОМУ НАДЗОРУ
(Россельхознадзор)

УПРАВЛЕНИЕ
ПО РЕСПУБЛИКЕ ТАТАРСТАН

ПРИКАЗ

15.08.2023

№ 186/П/2023

г. Казань

Об установлении
карантинной фитосанитарной зоны и
введении карантинного фитосанитарного режима

В соответствии с п.6 ч.1 ст.5, ст. 18, 19, 20 Федерального закона РФ от 21.07.2014 № 206 «О карантине растений» на основании заключения о карантинном фитосанитарном состоянии подкарантинного объекта № 002103-145-23 от 14.08.2023 выданного Татарской испытательной лабораторией ФГБУ «ВНИИЗЖ» и руководствуясь СТО ВНИИКР 2.016—2016 «Сибирский шелкопряд *Dendrolimus sibiricus* Tschetverikov. Правила проведения карантинных фитосанитарных обследований подкарантинных объектов и установления карантинной фитосанитарной зоны и карантинного фитосанитарного режима» в связи с обнаружением очагов карантинного вредителя леса – Сибирский шелкопряд (*Dendrolimus sibiricus* Tschetv.), включенного в перечень карантинных вредных организмов, ограниченно распространенных на территории Евразийского экономического союза (решение Совета Евразийской экономической комиссии от 30.11.2016 № 158 «Об утверждении единого перечня карантинных объектов Евразийского экономического союза»), в целях предупреждения распространения, локализации и ликвидации очагов данного карантинного организма

ПРИКАЗЫВАЮ:

1. Установить карантинную фитосанитарную зону и ввести карантинный фитосанитарный режим на территории земель лесного фонда Кляушского участкового лесничества ГКУ «Мамадышское лесничество» Мамадышского

муниципального района Республики Татарстан по сибирскому шелкопряду (*Dendrolimus sibiricus* Tschetv.) на общей площади 230 га (общая площадь очагов 144 га) согласно Приложению 1.

2. Утвердить программу локализации очага карантинного объекта и ликвидации популяции карантинного объекта в границах установленной карантинной фитосанитарной зоны (приложение 2).

3. Заместителю начальника отдела А.А. Тухбатуллину обеспечить информирование заинтересованных юридических лиц, граждан об установлении карантинной фитосанитарной зоны и введении карантинного фитосанитарного режима путем размещения информации через официальные средства массовой информации и интернет-сайт Управления.

4. Контроль за исполнением настоящего приказа возложить на заместителя руководителя А.Б. Тазетдинова.

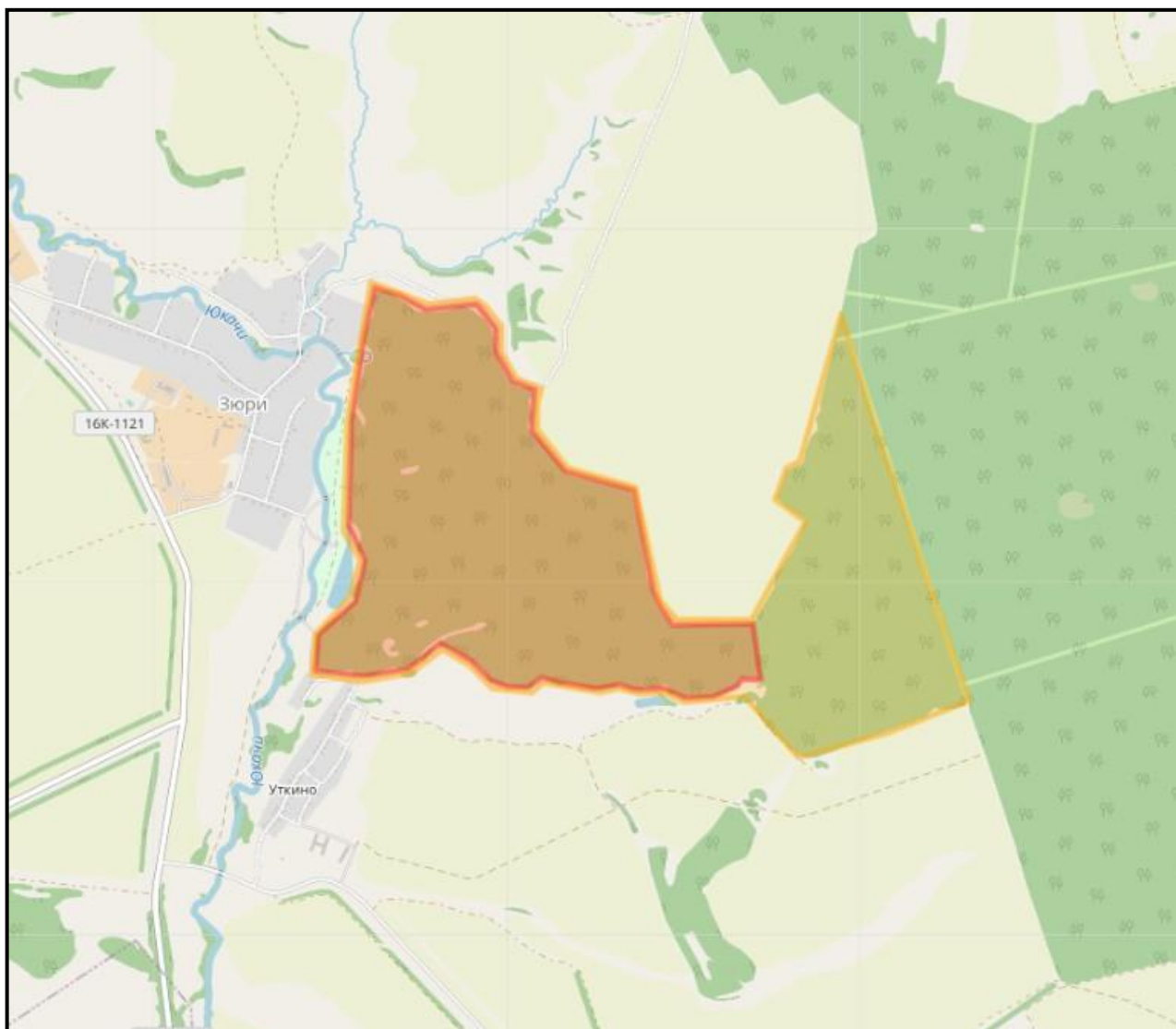
Руководитель




И.Н. Галеев

Приложение 1
к приказу Управления Россельхознадзора
по Республике Татарстан
от 15.08.2023 № 186/П/2023

Схема границ карантинной фитосанитарной зоны, установленной на территории земель лесного фонда Кляушского участкового лесничества ГКУ «Мамадышское лесничество» Мамадышского муниципального района Республики Татарстан



 - очаг карантинного объекта

 - буферная зона

Приложение 2
к приказу Управления Россельхознадзора
по Республике Татарстан
от 15.08.2023 № 186/П/2023

Программа

локализации очагов карантинного объекта и ликвидации популяции карантинного объекта - Сибирский шелкопряд (*Dendrolimus sibiricus* Tschetv.)

1. Карантинные фитосанитарные зоны установлены на территории земель лесного фонда Кляушского участкового лесничества ГКУ «Мамадышское лесничество» Мамадышского муниципального района Республики Татарстан по сибирскому шелкопряду (*Dendrolimus sibiricus* Tschetv.) на общей площади 230 га (общая площадь очагов 144 га) согласно Приложению 1.

2. Карантинные фитосанитарные режимы введены по карантинному вредителю леса - Сибирский шелкопряд (*Dendrolimus sibiricus* Tschetv.).

3. Перечень устанавливаемых ограничений осуществления деятельности, связанной с производством (в том числе выращиванием и переработкой), хранением, перевозкой, реализацией, уничтожением подкарантинной продукции и дополнительных обязанностей в отношении лиц, использующих для осуществления указанной деятельности подкарантинные объекты:

№	Наименование фитосанитарных требований	Сроки исполнения	Исполнители
Запреты и ограничения			
1.	Запрещен выпуск в оборот подкарантинной продукции, зараженной Сибирским шелкопрядом (<i>Dendrolimus sibiricus</i> Tschetv.), ее хранение, перевозка, реализация, использование (осуществление хозяйственной деятельности). Хранение, перевозка, подкарантинной продукции, допускается только в целях проведения ее карантинного фитосанитарного обеззараживания или уничтожения, в пределах границ карантинных фитосанитарных зон.	На период действия карантинного фитосанитарного режима	Юридические лица всех форм собственности, индивидуальные предприниматели, граждане-владельцы, арендаторы, пользователи подкарантинных объектов, подкарантинной продукции, организации и частные лица занимающиеся грузоперевозками
2.	Запрещен вывоз без карантинного сертификата из карантинной фитосанитарной зоны подкарантинной продукции, для которой характерно заражение Сибирским шелкопрядом (<i>Dendrolimus sibiricus</i> Tschetv.) (неокоренные лесоматериалы, посадочный материал, ветки, лесная подстилка, и т.п.		
Дополнительные обязанности			

1.	<p>Организация проведения профилактического обеззараживания (не менее одного раза в год) подкарантинных объектов (верхние и нижние склады лесопроductии и др.) и подкарантинной продукции (лесопроductия и лесоматериалы хвойных пород и др.) расположенных в карантинной фитосанитарной зоне.</p>	<p>Не реже одного раза в год в период активности вредителей (май-август)</p>	<p>Юридические лица всех форм собственности, индивидуальные предприниматели, граждане-владельцы, арендаторы, пользователи подкарантинных объектов, подкарантинной продукции, организации и частные лица занимающиеся грузоперевозками</p>
----	--	--	---

4. Перечень мероприятий по осуществлению локализации очагов карантинного объекта и (или) локализации популяции карантинного объекта.

№	Наименование фитосанитарных требований	Сроки исполнения	Исполнители
1.	<p>Проводить регулярное обследование лесных участков, лесных насаждений не реже двух раз в год в период с мая по сентябрь и с середины октября по март.</p>		
2.	<p>В очаге провести следующие мероприятия:</p> <ul style="list-style-type: none"> - вырубку лесных насаждений и переработку растений-хозяев с признаками повреждения большим черным еловым усачом (<i>Monochamus urussovii</i>, (Fischer v. Waldheim) в радиусе не менее 100 м от каждого заселенного растения-хозяина (для минерализации риска растение-хозяина спиливают у самого основания, на уровне почвы - растения-хозяева с признаками повреждений и заселенные большим черным еловым усачом (<i>Monochamus urussovii</i>, (Fischer v. Waldheim) подвергнуть окорке; - уничтожение древесных отходов и порубочных остатков путем сжигания на месте или вблизи места вырубki заселенного растения-хозяина, или закапывания на глубину не менее 1 м. К моменту лета места рубки должны быть полностью очищены от древесных отходов от порубочных остатков. В период лета (с мая по сентябрь) мероприятия по уничтожению древесных отходов проводить одновременно с заготовкой. 	<p>На период действия карантинного фитосанитарного режима</p>	<p>Органы государственной власти Республики Татарстан, органы местного самоуправления, государственные и муниципальные бюджетные учреждения, юридические лица всех форм собственности, индивидуальные предприниматели, граждане-владельцы, арендаторы, пользователи подкарантинных объектов, подкарантинной продукции.</p>

	<ul style="list-style-type: none"> - карантинное фитосанитарное обеззараживание окоренной древесины способами, лишающими жизнеспособности карантинные объекты, в период установления положительных температур, с привлечением организаций, имеющих лицензии на право проведения вышеуказанных работ; - уничтожение зараженной древесины, которая не прошла карантинное фитосанитарное обеззараживание путём сжигания или закапывания на глубину не менее 1 м; - обследование визуальным методом с отбором образцов; 	
3.	<p>В отношении подкарантинной продукции, зараженной и (или) засоренной карантинными объектами, по выбору собственника применяется одна из следующих карантинных фитосанитарных мер:</p> <ol style="list-style-type: none"> 1) карантинное фитосанитарное обеззараживание; 2) переработка подкарантинной продукции способами, обеспечивающими лишение карантинных объектов жизнеспособности, в том числе посредством производства из нее продукции, не относящейся к подкарантинной продукции; 3) уничтожение подкарантинной продукции. 	
4.	<p>В случае обнаружения признаков заражения подкарантинной продукции или подкарантинных объектов - Сибирским шелкопрядом (<i>Dendrolimus sibiricus</i> Tschetv.)</p> <ul style="list-style-type: none"> - незамедлительно известить Управление Россельхознадзора по Республике Татарстан (г. Казань, ул. Оренбургский тракт, д. 20а., тел. 8(843)277-65-73) о выявлении признаков наличия на подкарантинных объектах и в подкарантинной продукции Сибирским шелкопрядом (<i>Dendrolimus sibiricus</i> Tschetv.) - обеспечить изолированное размещение продукции. 	
5.	<p>Прием к перевозке лесоматериалов, допускается только при условии наличия карантинного сертификата, удостоверяющего карантинное фитосанитарное состояние подкарантинной продукции.</p>	<p>ж/д станции, организации и частные лица, занимающиеся грузоперевозками</p>

5. План проведения проверок, расположенных в границах карантинных фитосанитарных зон подкарантинных объектов (места производства (в том числе переработки, выращивания), хранения, реализации подкарантинной продукции,

лесные участки): - ежегодно в период активности карантинных вредителей леса (с мая по сентябрь) проводить карантинные фитосанитарные обследования с целью оценки эффективности мероприятий по ликвидации очага карантинного объекта и ликвидации популяции карантинного объекта - Сибирский шелкопряд (*Dendrolimus sibiricus* Tschetv.)

б. Критерием установления факта ликвидации популяции сибирского шелкопряда и основанием для упразднения карантинной фитосанитарной зоны и отмены карантинного фитосанитарного режима является отсутствие живых особей сибирского шелкопряда в карантинной фитосанитарной зоне в течение трех лет подряд, подтвержденное данными контрольных обследований и результатами лабораторных исследований.